

1

2011

[www.n-shkola.ru](http://www.n-shkola.ru)

ЕЖЕМЕСЯЧНЫЙ НАУЧНО-МЕТОДИЧЕСКИЙ ЖУРНАЛ

# Народная

# ШКОЛА





ет усвоению орфографических норм на более высоком уровне осознанности. Это происходит в период, который сильно опережает изучение разных видов орфограмм в программе начальных классов. Ранняя пропедевтика, основанная на личностно значимых для школьника наблюдениях и самостоятельно сделанных на их основе выводах, способствует высокой степени обученности школьников и повышает прочность и качество усвоения учебного материала.

Данная технология обучения письму способствует развитию речи учащихся,

формирует способность к логическому мышлению, совершенствует навык осознанного чтения, тренирует и развивает внимание и все виды памяти (слуховую, визуальную, речедвигательную).

Новые «Прописи» созданы В.А. Илюхиной в соответствии с новыми стандартами образования и являются универсальными, поэтому могут быть использованы при обучении письму не только с «Букварем» Т.М. Андриановой, но и с любыми другими современными учебниками по обучению грамоте.

## Элементы коррекционной педагогики на уроках обучения грамоте и русского языка

**И.Л. ПОЖАРСКАЯ,**

учитель-логопед, школа № 4, г. Мегион, Ханты-Мансийский автономный округ — Югра

Речь — одна из важнейших психических функций человека. Слово, будучи единицей речи, одновременно является и единицей мышления. Речь и мышление, изначально возникающие независимо друг от друга, в ходе развития ребенка объединяются, проявляясь в качественно новом образовании, именуемом *речевым мышлением*, или *речемышлительной деятельностью*. Оба процесса так тесно связаны между собой, что отставание в развитии одного из них неизбежно ведет к торможению в развитии другого.

При ежегодном плановом обследовании речи учащихся начальных классов выявлена тенденция к увеличению количества детей, поступающих в I класс с речевыми нарушениями различной тяжести. Если в 2000/01 учебном году таких детей было 32 %, то в 2008/09 учебном году первоклассников с нарушением речи стало 45 %. Это делает необходимым применение в общеобразовательных классах начальной школы элементов коррекционной педагогики.

Предлагаем остановиться на рассмотрении некоторых методов и средств, при-

меняемых учителями-логопедами для устранения недостатков фонематического восприятия, которые сопровождают подавляющее большинство речевых нарушений, встречающихся в массовой школе. Подобные дефекты достаточно часто впервые проявляют себя лишь после возникновения специфических ошибок чтения и письма, без предшествующих им ярко выраженных отклонений в развитии устной речи.

Причиной значительной части случаев незрелости фонематического слуха является неспособность органов речи в период формирования того или иного звука полноценно выполнять речевые позы или движения (моторная недостаточность). В подобных обстоятельствах один и тот же звук, встречаясь в сочетаниях различной сложности, произносится ребенком с некоторыми отличиями, а в центральный отдел слухового анализатора по его поводу поступает разноречивая информация, что препятствует формированию четкого акустического образа (сенсорная недостаточность). Подобное явление становится



причиной ошибок в различении сходных по звучанию и способу произношения звуков (звонких — глухих, свистящих — шипящих, твердых — мягких и т.д.). Как следствие возникают трудности образования звукобуквенных связей, что проявляется на письме и при чтении в виде смешений и замен букв. Такие ошибки, приобретаемая стойкий характер, квалифицируются как *фонематическая дисграфия* и *дислексия*.

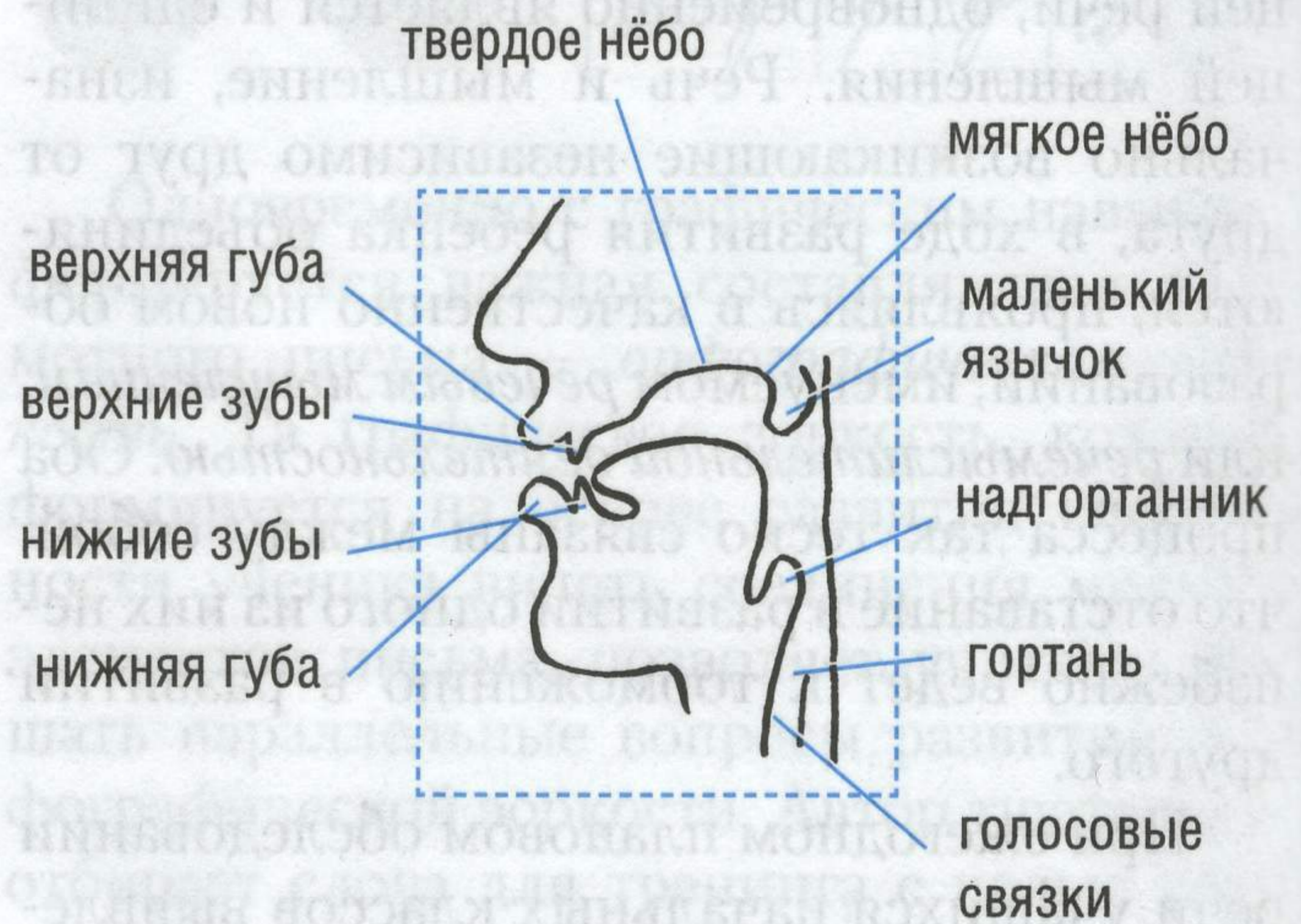
Подобные недочеты могут иметь далеко идущие последствия. Приведем один из примеров.

Во II классе на уроках русского языка изучается правописание парных согласных в слабой позиции. Соблюдение данной орфограммы — задача не из самых легких, поскольку требует, во-первых, способности к обнаружению наличия слабой позиции, во-вторых, умения полноценно выполнить каждый частный случай проверки написания. Оба условия трудновыполнимы без обладания достаточным уровнем языковых обобщений, а также при отсутствии богатого словарного запаса и умений, связанных со словообразованием, словоизменением. Если же на перечисленные трудности наслаивается незрелость фонематических процессов, выражающаяся в неспособности различить звуки заданной пары в сильной позиции, усвоение данной орфограммы становится практически невозможным.

Исходя из причин недоразвития фонематических процессов (сочетание моторной и сенсорной недостаточности), первоочередной задачей коррекции в данной ситуации является приведение к норме речевой моторики, когда ученик сможет без затруднений выполнять речевые движения любой сложности. Значительным корригирующим эффектом в этом плане обладает простое, всем известное и достаточно эффективное средство — *артикуляционная (речевая) гимнастика*, позволяющая постепенно достигнуть необходимого качества речевых движений. Ежедневное 7–10-минутное выполнение простых упражнений для органов речи, повторяющееся в течение 1,5–2 месяцев, позволяет значительно увеличить амплитуду, силу, точность и координацию речевых движений первоклассни-

ков. Практика показывает, что посредством специальных упражнений удастся не только улучшить качество артикуляции, но и сформировать весьма полезное умение ощущать и описывать словесно положение собственных речевых органов не только при выполнении упражнений, но и в процессе произнесения отдельных звуков. Речевую гимнастику можно проводить как на уроках по обучению грамоте, так и на других уроках, а также во время самоподготовки учащихся. В работу над речевой моторикой детей целесообразно включать и родителей учеников, предварительно разучив с ними рекомендуемый комплекс упражнений, подробно разъяснив несомненную пользу от их применения.

Повысить эффективность и профилактическую направленность работы в букварный период позволяет и введение так называемого *артикуляционного (речевого) профиля*. На начальном этапе профиль артикуляции служит для изучения строения и принципов работы речевого аппарата, с его помощью школьника учат воспринимать ряд собственных органов и систем как инструмент речи.

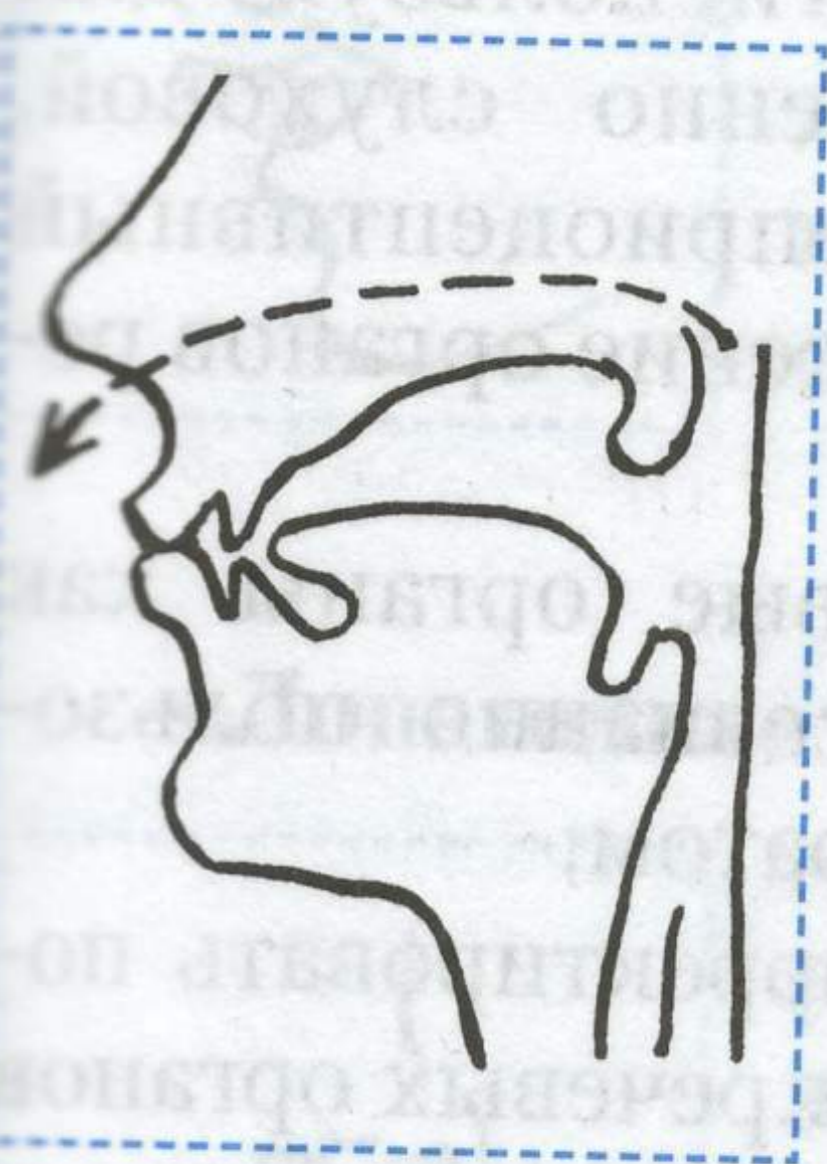


В дальнейшем, в процессе знакомства со звуками и соответствующими им буквами, речевой профиль приобретает роль схематического изображения способа произнесения каждого из них. Знакомя учеников с очередным звуком и его профилем, учитель организует подробное обсуждение изображенного артикуляционного уклада, совместно с первоклассниками описывает взаи-



морасположение речевых органов при произношении.

Приведем пример словесного описания положения органов речи для звука [м]:



- губы сомкнуты;
- верхние и нижние зубы находятся на расстоянии друг от друга;
- язык расслаблен, лежит на дне рта;
- воздушная струя проходит через нос;
- голосовые связки закрыты, напряжены и дрожат.

Правильность последнего утверждения проверяют, прислонив (на фоне произнесения звука) тыльную сторону ладони к передней поверхности шеи.

Изучив таким образом несколько звуков, можно поупражняться в опознавании их по профилям с закрытыми буквенными обозначениями или по беззвучной артикуляции учителя, опираясь лишь на оценку зрением положения губ, зубов, языка.

Подобные приемы из арсенала коррекционной педагогики позволяют учащимся более осознанно использовать свой речевой аппарат и создают условия для самостоятельного корректирования положения собственных органов речи при несоответствии образцу.

Опора на профиль в процессе обучения грамоте открывает еще одну ценную возможность, реализация которой была бы очень полезна и во II классе (например, перед изучением правописания парных согласных в слабой позиции) — поиск сходных и отличительных черт ранее изученных звуков.

Приведем пример организации работы по дифференциации оппозиционной пары звуков [п — б] в I и II классах.

### 1. Примерное задание по дифференциации [п — б] для учащихся I класса.

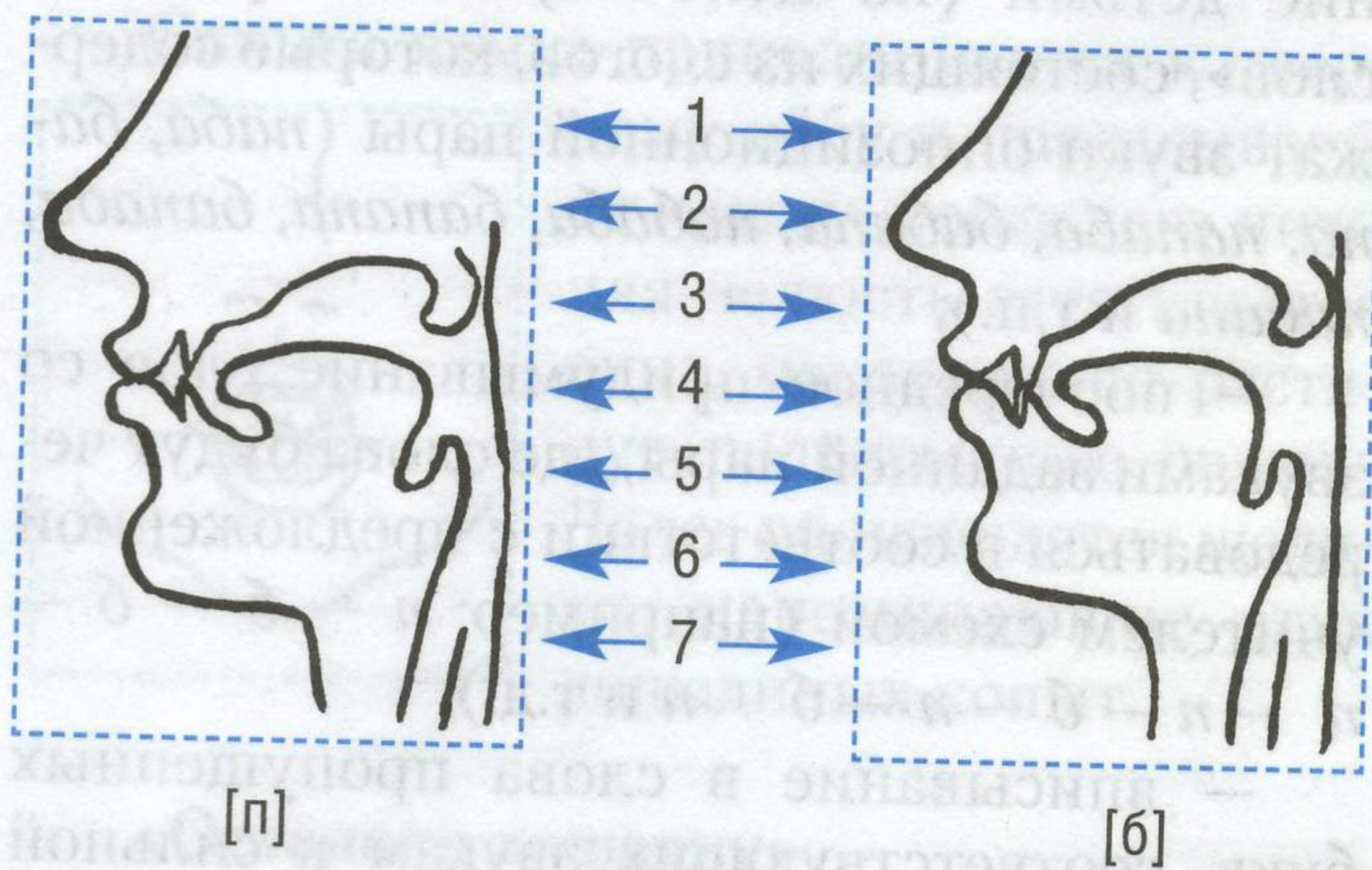
На правой и левой части доски прикреплены профили артикуляции звуков [п] и [б]. Между ними столбиком, в порядке возрастания сверху вниз, записаны номера заготовленных учителем фраз, содержащих признаки звуков. Учитель произносит фразы поочередно, предлагая совместно обсу-

дить их соответствие каждому из звуков оппозиционной пары. Соответствия отмечаются на доске стрелкой от цифры, обозначающей порядковый номер фразы, в сторону одного или обоих профилей артикуляции. Обсуждение каждого положения сопровождается многократным повторением звуков, когда ученики проверяют истинность утверждений, опираясь на собственные ощущения.

Фразы, произносимые учителем, могут быть следующими:

- 1) звук согласный;
- 2) преграда — губы;
- 3) язык расслаблен, находится внизу;
- 4) голосовые связки открыты, неподвижны;
- 5) голосовые связки закрыты, дрожат;
- 6) звук звонкий;
- 7) звук глухой.

Конечная запись на доске будет иметь следующий вид:



После совместного выполнения работы учитель просит отдельных учеников ответить, в чем состоят сходства и отличия между двумя звуками.

### 2. Примерное задание по дифференциации [п — б] для учащихся II класса.

Во II классе, после повторения свойств каждого отдельного звука пары, ученики могут самостоятельно выполнить задание, предъявленное в виде карточки, в которую необходимо вписать ответы на вопросы относительно каждого из сравниваемых звуков.

Звук гласный или согласный?  
[п] согласный    [б] согласный



Что образует преграду?

[п] *губы* [б] *губы*

Язык вверх или вниз?

[п] *внизу* [б] *внизу*

В каком положении находятся голосовые связки?

[п] *открыты* [б] *закрыты*

Звук звонкий или глухой?

[п] *глухой* [б] *звонкий*

Выполнив задание по карточке, ученики, опираясь на собственные записи, отвечают на вопросы:

— Чем звуки [п] и [б] похожи между собой?

Чем они отличаются?

После проведения учащимися столь подробного анализа весьма полезными для совершенствования фонематических процессов будут следующие тренировочные задания:

— «Эхо» — отраженное воспроизведение детьми (по цепочке) «иностранных слов», состоящих из слогов, которые содержат звуки оппозиционной пары (*паба, бапа, папаба, бабапа, пабапа, бапапа, пабапа* и т.п.);

— поочередное придумывание слов со звуками заданной пары, где слова будут чередоваться в соответствии с предложенной учителем схемой (например: *п — б — б — п — п — б — п — б — п* и т.д.);

— вписывание в слова пропущенных букв, соответствующих звукам в сильной позиции (*со..ака, ..акет, ..улка, кол..ак, са..оги* и т.д.);

— работа со словами-паронимами: *почка — бочка, пашня — башня, пилить — белить, папочка — бабочка* и т.д.

По аналогичной схеме вполне может быть построена и работа с другими парами оппозиционных звуков.

Итак, использование при обучении учащихся начальных классов таких элементов коррекционной педагогики, как *артикуляционная гимнастика* и *речевой профиль*, позволяет совершенствовать у учащихся базовые процессы, на основании которых формируется фонематическое восприятие. Теперь ученик получает возможность:

- улучшить качество речевых движений;

- одновременно слышать звук и видеть способ его произношения;

- сопоставлять акустический образ звука, картинку и положение собственных органов речи, используя для контроля одновременно слуховую, зрительный и проприоцептивный (оценивающий положение органов речи) анализаторы;

- воспринимать речевые органы как инструмент речи, осознанно пользоваться речевым аппаратом;

- контролировать и корректировать положение собственных речевых органов при несоответствии образцу;

- сравнивать звуки оппозиционных пар, находить в них сходства и различия;

- корректировать и укреплять связи между звуками речи и соответствующими им буквами.

Рекомендуемые приемы коррекции позволяют перейти к новому качеству работы над звуками, изменить уровень познания школьников о природе речевых звуков. Взаимоотношения между звучанием и буквенным обозначением теперь строятся на основании всестороннего изучения физиологии звука, учитывающего не только акустическую составляющую, но и накладывающиеся друг на друга показания нескольких «приборов» — органов чувств (слуха, зрения, ощущений от положения собственных речевых органов).

Подобный подход к работе над звуками речи позволяет предупредить и устранить множество ошибок, в том числе связанных с несовершенством фонематического восприятия младших школьников.

Предлагаем вашему вниманию комплекс **артикуляционной гимнастики**, представленный в специальной литературе.

#### «Улыбка»

Губы расслаблены, растянуты в улыбке. Выполнение может сопровождаться произнесением звука [и].

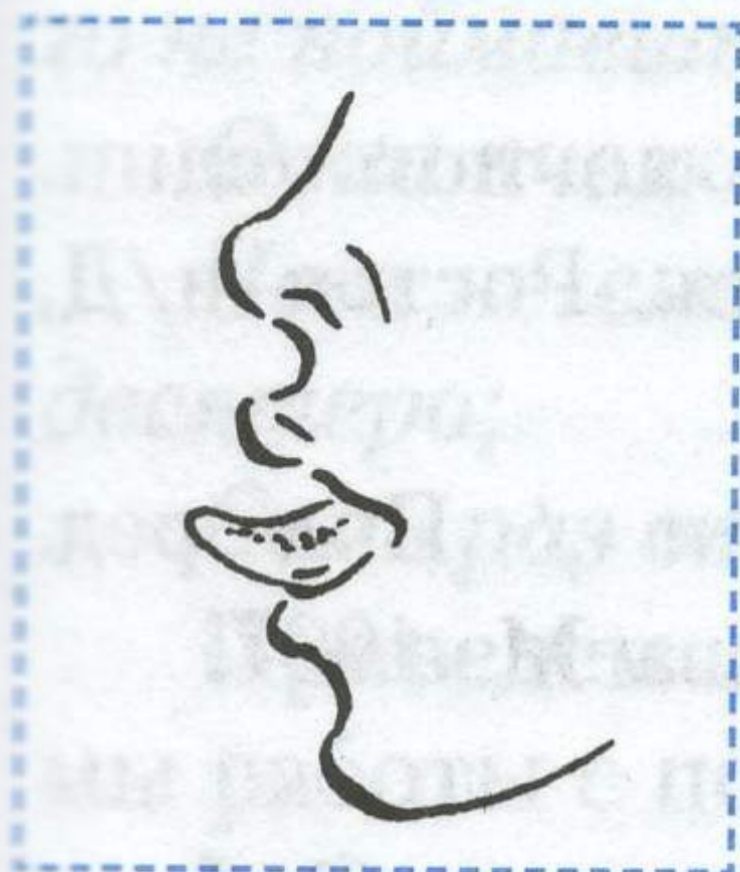
#### «Трубочка»

Губы напряжены, сильно вытянуты вперед. Выполнение упражнения может сопровождаться произнесением звука [у].

Упражнения «Улыбка» и «Трубочка» выполняются поочередно 6–8 раз.

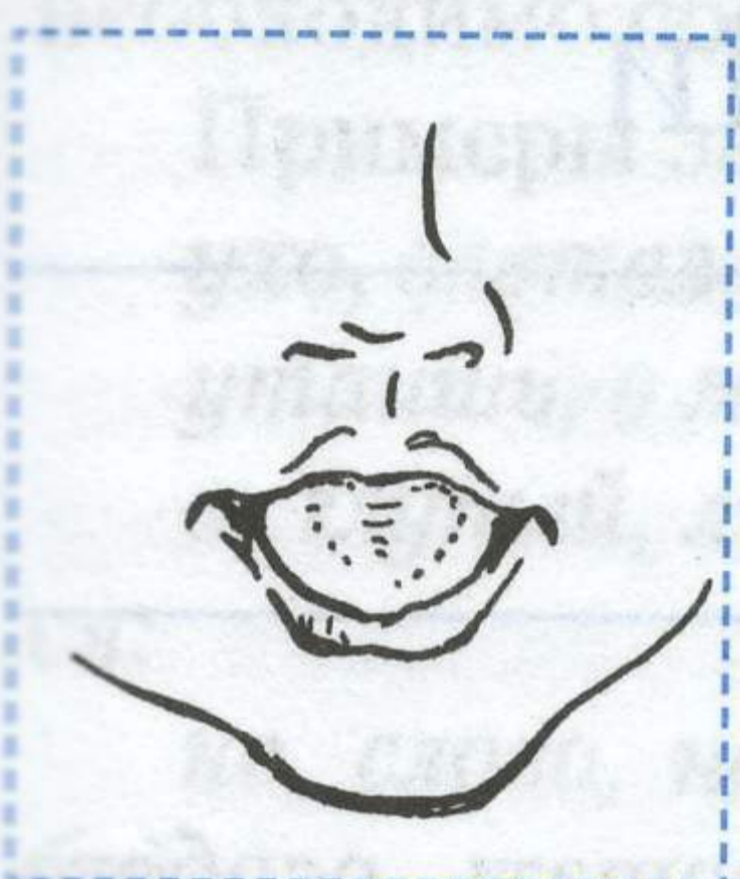


**«Иголка»**



Язык напряжен, вытянут вперед. Кончик языка сильно заострен. Означенное положение языка следует удерживать некоторое время (например, на счет от 1 до 5).

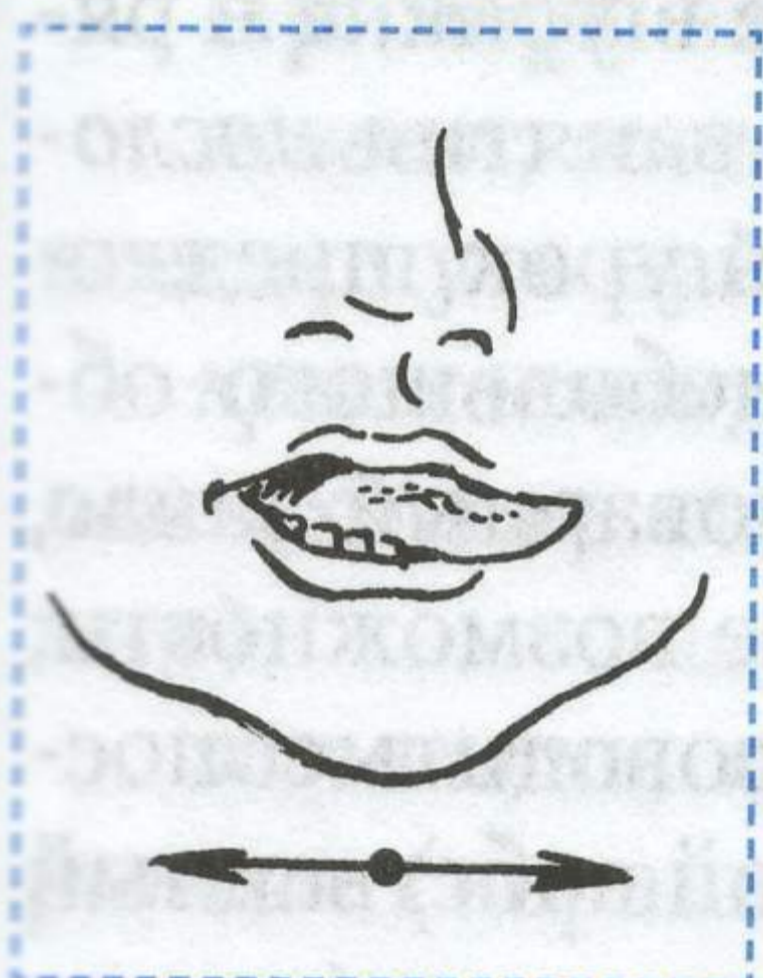
**«Лопаточка»**



Рот приоткрыт. Широкий расслабленный язык лежит на нижней губе. Необходимо удерживать заданное положение языка, избегая его дрожания, на счет от 1 до 5.

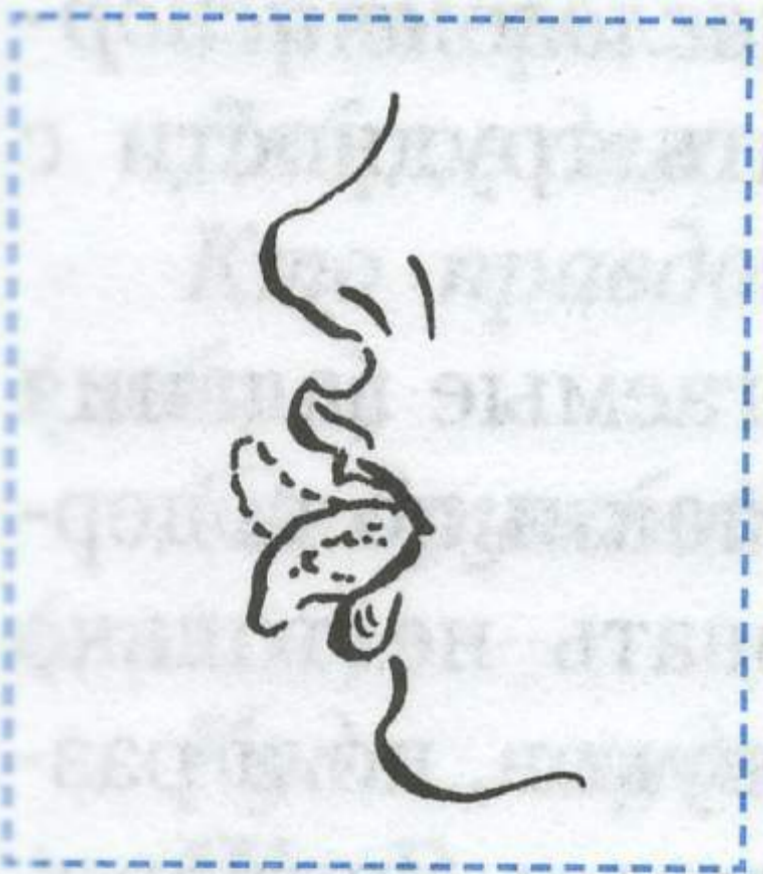
Упражнения «Иголка» и «Лопаточка» выполняются попеременно 6–8 раз.

**«Часики» («Маятник»)**



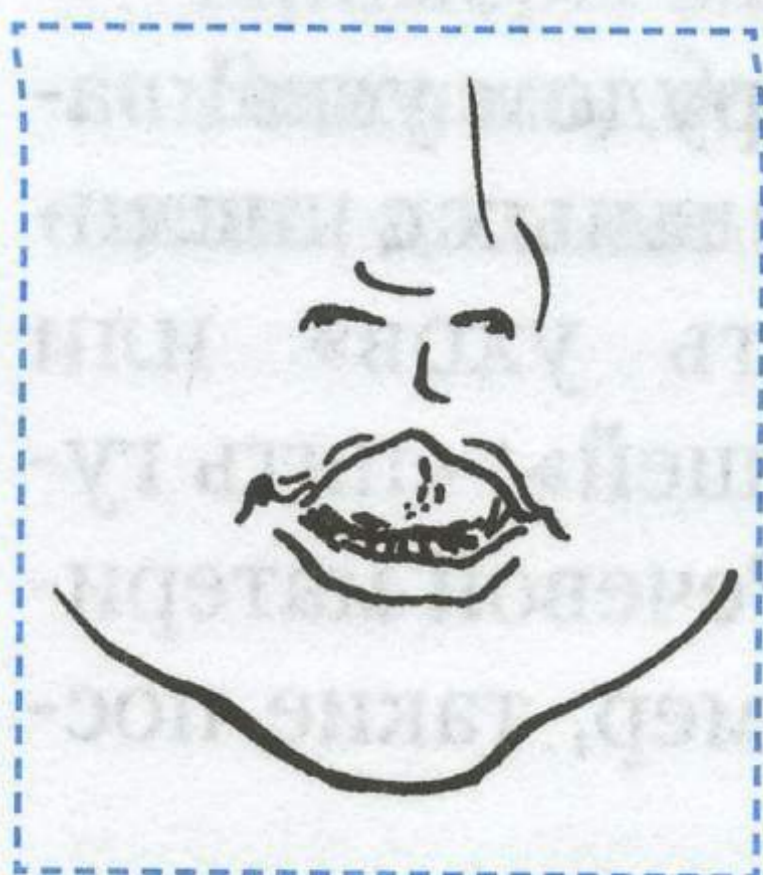
Рот приоткрыт, узкий язык выдвинут вперед и поочередно выполняет движения к правому и левому уголку рта, не прячась в глубину рта. Темп и количество выполнений задается педагогом, проговаривающим «тик-так, тик-так». Выполняется 8–10 секунд.

**«Качели»**



Рот приоткрыт. Узкий язык поочередно тянется к подбородку и носу, не удаляясь в глубину рта. Движения повторяются до 10 раз.

**«Вкусное варенье»**



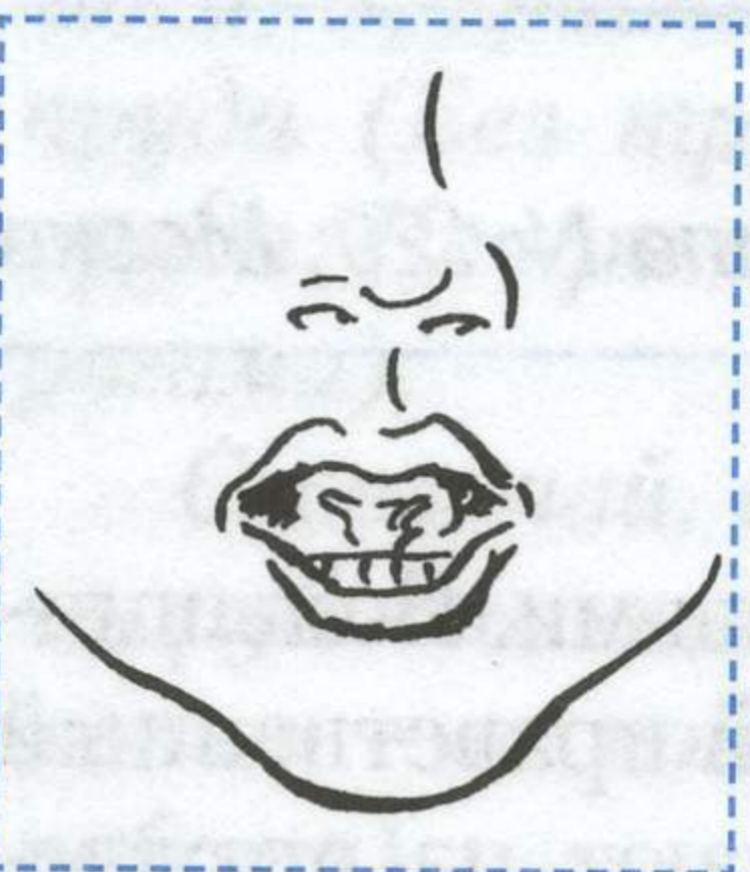
Рот слегка приоткрыт. Широкий передний край языка выполняет движения сверху вниз по верхней губе, как бы слизывая с нее варенье, а затем прячется во рту. Выполняется движение 5–6 раз.

**«Почистим зубы»**



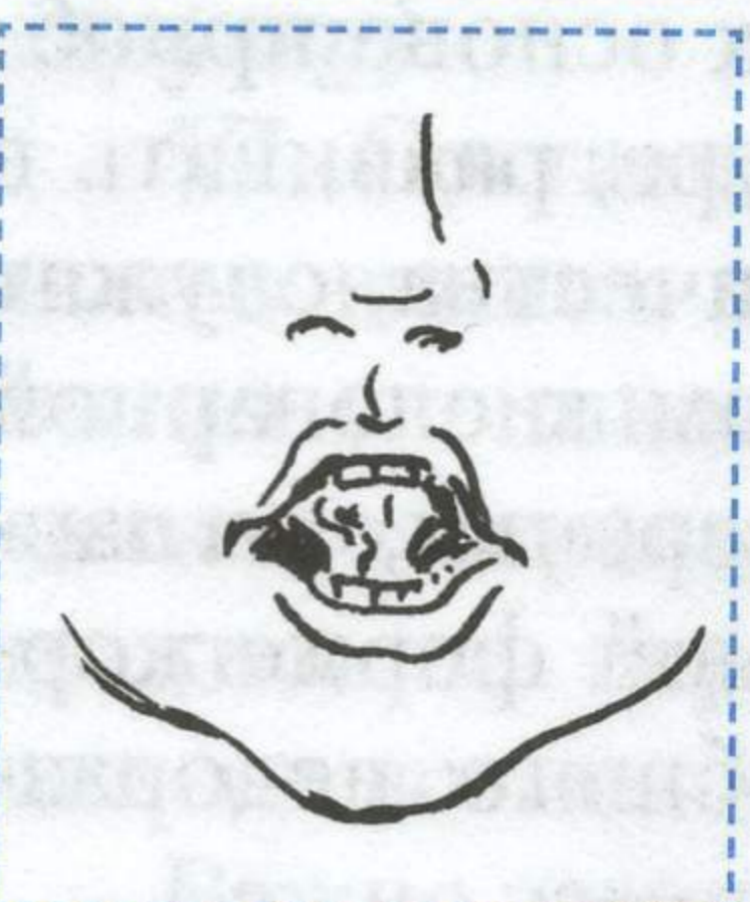
Рот приоткрыт. Губы неподвижны, находятся в положении улыбки. Кончик языка сначала выполняет движения влево и вправо вдоль альвеол нижних зубов (6–8 раз), затем — снизу вверх, от корней зубов до их верхнего края (2–3 раза).

**«Маляр»**



Рот открыт. Широкий язык поднят вверх и выполняет движения вперед и назад по твердому нёбу (потолочку), имитируя движения малярной кисти. Выполняется 8–10 секунд.

**«Лошадка»**



Спинка языка приподнимается к твердому нёбу и присасывается к нему, после чего нижняя челюсть оттягивается вниз, максимально растянув подъязычную связку. Далее производятся щелчки, напоминающие стук лошадиных копыт.

**«Останови лошадку»**

Язык лежит на дне рта. Рот закрыт. После глубокого вдоха через нос воздух выдыхается через рот, струя направляется на сомкнутые расслабленные губы. Так вызывается дрожание губ, напоминающее звук, применяемый для остановки лошади.

Упражнения «Лошадка» и «Останови лошадку» можно чередовать. При этом сначала выполняются три щелчка, затем — вдох носом и, наконец, как можно более длительный выдох через сомкнутые губы.

**ИСПОЛЬЗОВАННАЯ ЛИТЕРАТУРА**

Лалаева Р.И. Логопедическая работа в коррекционных классах. М., 1999.

Логопедия / Под ред. Л.С. Волковой, С.Н. Шаховской. М., 1999.