

1.



Как называют научный метод, которым пользуется изображённый на фотографии учёный-зоолог?

- 1) метод наблюдения
- 2) метод моделирования
- 3) метод измерения
- 4) экспериментальный метод

2. Известно, что **хорёк степной** — ночное хищное млекопитающее, обитающее в разных экосистемах. Используя эти сведения, выберите из приведённого ниже списка три утверждения, относящиеся к описанию **данных** признаков этого животного.

Запишите в ответе **цифры**, соответствующие выбранным ответам.

- 1) Степной хорёк — самый крупный представитель рода хорьков.
- 2) Тело у хорька вытянутое, гибкое, длиной до 50 см, лапы короткие, хвост длинный и пушистый.
- 3) Мордочка у хорька белая, с характерной чёрной маской.
- 4) Хорёк степной охотится на мелких и средних грызунов, реже на птиц, змей и лягушек.
- 5) Охотится, как правило, в ночное время суток.
- 6) Живут хорьки в степях, на пустошах и пастбищах, полянах и опушках, встречаются вблизи рек.

3. Определите тип питания организмов, приведённых в перечне.

Список организмов:

- 1) берёза карельская;
- 2) рыжик настоящий;
- 3) белая куропатка;
- 4) мятлик луговой;
- 5) перловица обыкновенная;

б) ромашка лекарственная.

Запишите цифры, под которыми организмы указаны в перечне, в соответствующую ячейку таблицы.

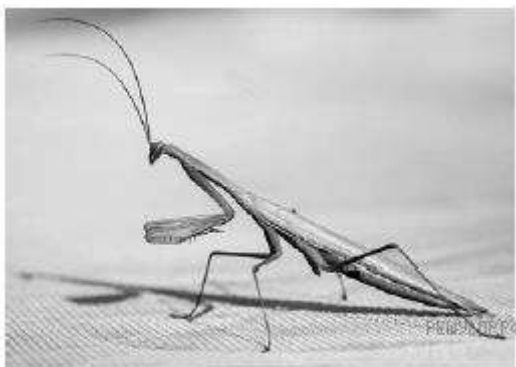
Ответ:

Автотрофный тип **Гетеротрофный тип**

питания

питания

4.



Какой тип развития характерен для богомола

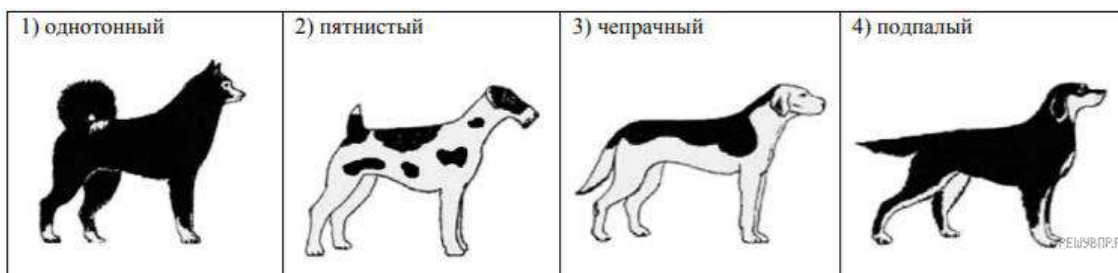
обыкновенного, изображённого на рисунке? Обоснуйте свой ответ.

5. Рассмотрите фотографию пятнистой собаки породы **далматин** и выполните задания.



Выберите характеристики, соответствующие внешнему строению собаки, по следующему плану: окрас шерсти, форма ушей, форма хвоста.

А. Окрас



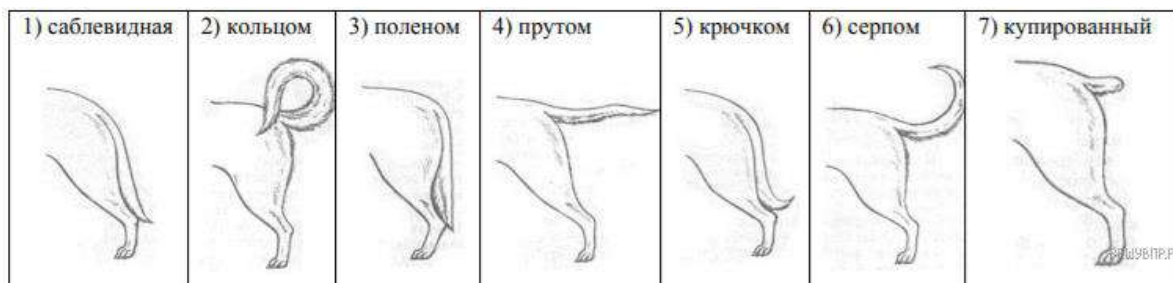
Б.

Форма ушей



В.

Форма хвоста



Запишите в таблицу выбранные цифры под соответствующими буквами.

Ответ:

А Б В

<input type="text"/>	<input type="text"/>	<input type="text"/>
----------------------	----------------------	----------------------

6. Елена решила выяснить, соответствует ли изображённая на фотографии собака породы далматин стандартам для использования её в целях чистопородного размножения в клубе собаководства. Помогите Елене решить эту задачу, воспользовавшись фрагментом описания стандарта данной породы.

Стандарт породы далматин (фрагмент)

1. Окрас: по белому телу равномерно разбросаны чёрные или коричневые пятна.
2. Форма ушей: полустоячие.

3. Форма хвоста: саблевидный или серповидный.

Сделайте заключение о соответствии изображённой на фотографии собаки указанным стандартам породы. Оцените возможность использования собаки этой породы для чистопородного размножения в клубе собаководства.

7. В приведённой ниже таблице между позициями первого и второго столбцов имеется взаимосвязь.

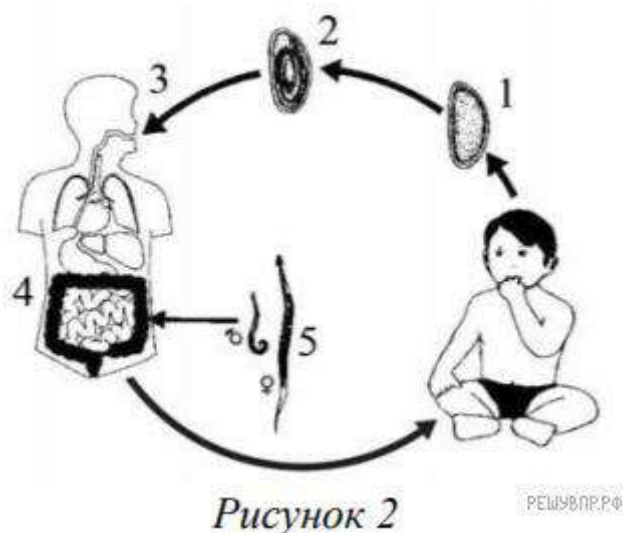
Целое	Часть
дыхательная система	бронх
покровная система	...

Какое понятие следует вписать на место пропуска в этой таблице?

- 1) яичник
- 2) лёгкое
- 3) слюнная железа
- 4) хорда

8. Что представляет собой хорда у ланцетника?

9. Какой цифрой обозначено на рисунке яйцо острицы со сформированной личинкой?



Рассмотрите рисунок 2, на котором представлен цикл развития острицы, и ответьте на вопросы.

10. Установите соответствие между характеристиками и классами моллюсков: к каждой позиции, данной в первом столбце, подберите соответствующую позицию из второго столбца.

ХАРАКТЕРИСТИКИ

- А) раковина состоит из двух створок
- Б) имеются глаза
- В) имеется вводной сифон
- Г) способны дышать атмосферным воздухом
- Д) сидячий или малоподвижный образ жизни
- Е) способ питания — фильтрация воды

КЛАССЫ МОЛЛЮСКОВ

- 1) Двустворчатые
- 2) Брюхоногие

Запишите в таблицу выбранные цифры под соответствующими буквами.

Ответ:

А	Б	В	Г	Д	Е
<input type="text"/>	<input type="text"/>	<input type="text"/>	<input type="text"/>	<input type="text"/>	<input type="text"/>